

RYNEK SPRZEDAŻY USŁUG POCZTOWYCH I KURIERSKICH W SEKTORZE OBJĘTYM USTAWĄ PZP

Edycja 2013

Wersja skrócona

Łukasz Idrian

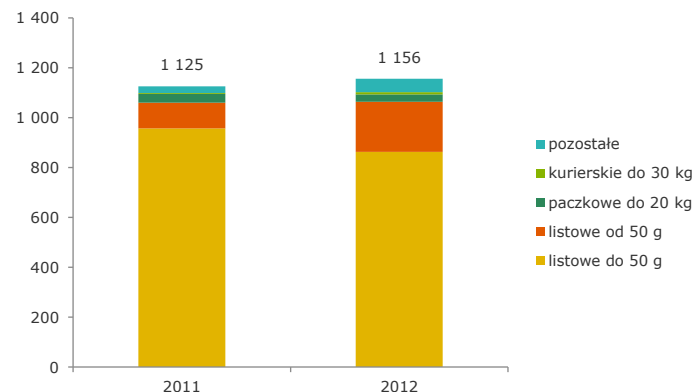
14 listopada 2013 r.

Streszczenie

W 2012 r. w ogłoszeniach o udzieleniu zamówienia zaraportowano rozstrzygnięcia postępowań o wartości 1,156 mld zł, co stanowi wzrost o prawie 3% w stosunku do 2011 r. Zmiany w poszczególnych segmentach prezentują się następująco:

- listowe do 50 g – zmiana: -10% (spadek)
- listowe od 50 g – zmiana: +95% (wzrost)
- paczkowe do 20 kg – zmiana: -17% (spadek)
- kurierskie do 30 kg – zmiana: +159 % (wzrost)
- pozostałe – zmiana: +101% (wzrost)

Wykres 1-1. Wartość podpisanych zamówień w podziale na segmenty w latach 2011-2012 (w mln zł)



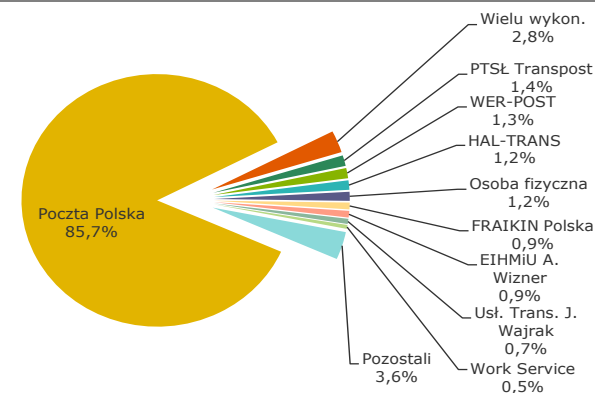
Źródło: Audytel, opracowanie własne na podstawie BZP i TED.

Co najmniej 426 zamówień na kwotę 418 mln zł będzie kończyło się w ostatnim kwartale 2013 r.

Na podstawie zebranych danych można określić następujące wielkości dotyczące 2012 roku:

- W ramach postępowań podlegających obowiązkowi publikacji udzielono 1877 zamówień¹ w 1390 przetargach;
- Wartość rynku² została oszacowana na 1 796,7 mln zł, a wolumen przesyłek na 827,8 tys. szt.

Wykres 1-2. Udział wykonawców w wartościach zamówień udzielonych w 2012 r.



Źródło: Audytel, opracowanie własne na podstawie BZP i TED.

Opisywany rynek jest silnie skoncentrowany: Poczta Polska posiada wyraźną przewagę w wartości zamówień otrzymanych w 2012 r. Wśród pozostałych dostawców dominują firmy świadczące lokalne usługi doręczeń. Główną część zamówień stanowią przesyłki listowe do 50 g.

¹ Poprzez zamówienie rozumiemy rozstrzygnięcie przetargu, w wyniku którego Wykonawca (jako pojedynczy podmiot, konsorcjum lub grupa firm) otrzymał zamówienie na wykonanie całego lub części przedmiotu zamówienia

² Czyli roczne wydatki na usługi pocztowe i kurierskie

Spis treści

1. Wstęp.....	4	3. Charakterystyka największych wykonawców	29
1.1. Założenia i metodyka badania	4	3.1. Poczta Polska S.A.	30
1.2. Opis i kategoryzacja usług	6	3.2. In Post Sp. z o.o.....	31
1.3. Procedury zakupowe stosowane przez jednostki objęte Pzp.....	7	3.3. Osoby fizyczne	32
1.4. Kategoryzacja jednostek objętych Pzp....	10	3.4. VIVA Xpress Logistics Polska Sp. z o.o.....	33
2. Analiza zamówień udzielonych w latach 2010-2012.....	11	3.5. TNT Worldwide Express (Poland)	34
2.1. Wartość zamówień objętych obowiązkiem publikacji.....	12	3.6. Wielu wykonawców	35
2.2. Oszacowanie wolumenu przesyłek.....	16	4. Czynniki kształtujące rozwój rynku zamówień publicznych po 2012 r.	36
2.3. Zamówienia realizowane bez obowiązku publikacji w biuletynach.....	17	4.1. Planowane zmiany w ustawie Pzp	37
2.4. Zannualizowane wydatki i wolumeny w 2012 r.	18	4.2. Grupy zakupowe.....	37
2.5. Preferencje zakupowe zamawiających	20	Prawa własności intelektualnej i zasady publikacji danych	39
2.6. Analiza zamówień kończących się po 31 grudnia 2012 r.	26	Spis tabel	40
2.7. Najwięksi wykonawcy	28	Spis wykresów.....	41

1. Wstęp

W niniejszym raporcie przedstawione są wnioski i zestawienia powstałe na podstawie analizy ogłoszeń o udzielonych zamówieniach w latach 2010-2012, a także szacunki dotyczące wartości zamówień nie objętych - zgodnie z ustawą Prawo zamówień publicznych³ (Pzp) - obowiązkiem publikacji (tzw. zamówień podprogowych).

Wstęp do raportu zawiera opis metodyki stosowanej przy zbieraniu danych oraz zastosowanego sposobu kategoryzacji zamówień. Scharakteryzowane również zostały podstawowe tryby zakupowe przewidziane przez ustawę.

Rozdział 2. zawiera wysokopoziomą analizę rynku, ze wskazaniem wartości poszczególnych segmentów, sposobów organizowania przetargów oraz listą Wykonawców realizujących zamówienia. Zawarto w nim m.in. oszacowanie łącznej wartości zamówień podprogowych, dokonywanych bez publikacji w biuletynach, oszacowanie rocznych wydatków na usługi pocztowe oraz kurierskie oraz prognozę wskazującą kiedy kończą się zawarte umowy (i będą one odnawiane).

W rozdziale 3. umieszczono charakterystykę 5 największych wykonawców, którzy stanowią otoczenie konkurencyjne dla Poczty Polskiej, natomiast rozdział 4. zawiera opis najważniejszych czynników, które będą miały wpływ na rozwój analizowanego rynku w przyszłości.

³ Ustawa z dnia 29 stycznia 2004 r. – Prawo zamówień publicznych (Dz. U. z 2010 r. Nr 113, poz. 759, Nr 161, poz. 1078 i Nr 182, poz. 1228, z 2011 r. Nr 5, poz. 13, Nr 28, poz. 143, Nr 87, poz. 484, Nr 234, poz. 1386, Nr 240, poz. 1429, z 2012 r. poz. 769).

1.1. Założenia i metodyka badania

Celem niniejszego raportu jest przedstawienie obrazu rynku usług pocztowych i kurierskich w sektorze publicznym w latach 2010-2012.

Ustawa Pzp ma zastosowanie do zamówień, których całkowita wartość przekracza 14 000 EUR⁴. Ustawa nakłada na zamawiających obowiązek zamieszczenia ogłoszenia o udzieleniu zamówienia niezwłocznie po zawarciu umowy w sprawie zamówienia publicznego⁵.

O miejscu publikacji ogłoszeń decyduje wartość zamówienia. Progi określone są w rozporządzeniu Prezesa Rady Ministrów⁶. Zamówienia, których wartość przekracza określoną kwotę, są obowiązkowo zgłaszane w Urzędzie Oficjalnych Publikacji Wspólnot Europejskich⁷ (TED, ang. Tenders Electronic Daily). Pozostałe ogłoszenia publikowane są w Biuletynie Zamówień Publicznych⁸ (BZP).

Publikowane w biuletynach „Ogłoszenia o udzieleniu zamówienia” były podstawowym źródłem informacji, które posłużyły do stworzenia niniejszego raportu.

⁴ Średni kurs złotego w stosunku do euro, stanowiącego podstawę przeliczania wartości zamówień publicznych ustalany jest Rozporządzeniem Prezesa Rady Ministrów

⁵ Art. 95 Pzp.

⁶ Dz. U. Nr 224, poz. 1795.

⁷ <http://ted.europa.eu/TED/main/HomePage.do>

⁸ <http://bzp0.portal.uzp.gov.pl/>

Od 1 stycznia 2012 r. na mocy rozporządzenia z dnia 16 grudnia 2011 r. obowiązują następujące progi kwotowe określające miejsce publikowania ogłoszeń:

- 130 tys. EUR – w przypadku zamówień udzielanych przez zamawiających z sektora finansów publicznych, w rozumieniu przepisów o finansach publicznych, z wyłączeniem uczelni publicznych, jednostek badawczo-rozwojowych, państwowych instytucji kultury oraz podsektora samorządowego, a także udzielanych przez zamawiających będących innymi państwowymi jednostkami organizacyjnymi nieposiadającymi osobowości prawnej,
- 200 tys. – dla zamawiających innych, niż wymienieni powyżej, z wyjątkiem zamówień sektorowych,
- 400 tys. EUR – dla zamówień sektorowych.

Warto tutaj dodać, iż wcześniej obowiązywały niższe progi: odpowiednio:

- 125 tys. EUR zamiast 130 tys. EUR;
- 193 tys. EUR zamiast 200 tys. EUR;
- 387 tys. EUR zamiast 400 tys. EUR.

Uwagi ogólne:

- Wszystkie ceny w raporcie prezentowane są w wartościach netto⁹;
- Wartości zamówień opublikowane w EUR przeliczone były na PLN po średnim kursie NBP z dnia w którym udzielono zamówienia.

Ogłoszenia zawierające niekompletne informacje (najczęściej brakowało wolumenu) zostały doszacowane w oparciu o podaną kwotę zamówienia oraz średnie ceny rynkowe przesyłek.

Baza obejmująca lata 2010-2012 (na której opiera się niniejszy raport), zawiera opis 4136 postępowań przetargowych, w ramach których udzielono łącznie 5094 zamówień. W niektórych przypadkach dane były niewystarczające do określenia wszystkich parametrów, stąd udało się określić:

- wartość – łącznie 99,4% zamówień;
- wykonawca – łącznie 99,9% zamówień;
- data zakończenia/czas trwania – łącznie 38,2% zamówień.

Brak znajomości daty zakończenia wynikał z udzielania zamówień w trybie z wolnej ręki (głównie w przypadku usług zastrzeżonych).

⁹ Powszechne usługi pocztowe świadczone przez Poczta Polską są zwolnione ze stawek VAT. Zwolnieni obejmuje również inne usługi ściśle powiązane z usługami pocztowymi, takimi jak np. dostawa kopert. Z tego względu przyjęto ogólne założenie, że ceny podawane dla wszystkich usług w których wykonawcą była Poczta Polska zawierały wliczoną zerową stawkę VAT. Dla pozostałych Wykonawców uwzględniano stawki obowiązujące w dniu otrzymania zamówienia 22% lub 23%

1.2. Opis i kategoryzacja usług

Podstawową metodą przeszukiwania biuletynów BZP oraz TED, pod kątem zawartych zamówień na usługi pocztowe i kurierskie, są kategorie CPV. Większość umieszczanych przez Zamawiających ogłoszeń zawiera się w kategoriach: 64.00.00.00-6 (usługi pocztowe i telekomunikacyjne), 64.10.00.00-7 (usługi pocztowe i kurierskie- wraz z wszystkimi podkategoriami) a także 60.16.00.00-7 (drogowy transport przesyłek pocztowych).

Niestety, niepoprawne przypisywanie kategorii CPV przez Zamawiających oraz częsta złożoność kupowanych usług i rozwiązań powodują, że analiza rynku usług pocztowych i kurierskich wyłącznie na podstawie kategorii CPV obarczona jest dużym błędem.

Aby jak najwierniej odzwierciedlić rzeczywisty obraz usług pocztowych i kurierskich została wprowadzona niezależna kategoryzacja z wyróżnieniem usług pocztowych (do 50 g, powyżej 50g, paczkowych), kurierskich i pozostałych.

Tabela 1-1. Kategoryzacja analizowanych w raporcie usług

Kategoria	Typ	Opis
listowe do 50 g	Usługi pocztowe	W zakresie listów do 50g, do 2013 monopol na dostarczanie przesyłek w tej kategorii posiadała Poczta Polska
listowe od 50 g	Usługi pocztowe	W zakresie listów od 50g
paczkowe do 20 kg	Usługi pocztowe	W zakresie paczek (do 20 kg)
kurierskie do 30 kg	Usługi kurierskie	Paczki o wadze do 30 kg
pozostałe	Inne usługi	Usługi takie jak: przelewy pieniężne, sortowanie, transport przesyłek medycznych, druki bezadresowe, itp.

Źródło: Audytel, opracowanie własne na podstawie BZP i TED.

Kategoryzacja usług wykonywana była na podstawie opisów postępowań przetargowych umieszczanych w biuletynach BZP i TED.

W około połowie z udzielonych Zamówień na podstawie tych opisów udało się przydzielić jedną z powyższych kategorii.

Pozostałą część zamówień stanowiły kompleksowe przetargi z różnorodnym zakresem świadczonych usług. Często tendencją było opisywanie takich postępowań bardzo ogólnym określeniem typu: „usługi pocztowe”. Zastosowano wówczas szereg estymacji i przybliżeń, w wyniku których postępowania te rozbito na poszczególne kategorie, których udziały zostały określone na podstawie takich przesłanek jak:

- treść opisu przedmiotu zamówienia;
- profil Zamawiającego oraz Wykonawcy;
- wiedza ekspercka.

1.3. Procedury zakupowe stosowane przez jednostki objęte Pzp

Powyżej kwot ustawowych jednostki podlegające Pzp są zobowiązane nabywać usługi pocztowe i kurierskie na drodze określonej przez Pzp. Podstawowymi trybami udzielania zamówienia są: przetarg nieograniczony oraz przetarg ograniczony, jednak w szczególnych przypadkach określonych ustawą podmiot może udzielić zamówienia stosując inne tryby takie jak: negocjacje z ogłoszeniem, dialog konkurencyjny, negocjacje bez ogłoszenia, zamówienie z wolnej ręki, zapytanie o cenę lub licytacja elektroniczna.

Przetarg nieograniczony to tryb udzielenia zamówienia, w którym w odpowiedzi na publiczne ogłoszenie o zamówieniu oferty mogą składać wszyscy zainteresowani wykonawcy. Miejscem przeznaczonym do publikacji ogłoszeń jest, w zależności od wysokości zamówienia, polski lub europejski biuletyn. Oprócz tego ogłoszenia można publikować w innych publicznie dostępnych miejscach takich jak strona www, przy czym treść takich ogłoszeń nie może być szersza od publikacji umieszczanych w oficjalnych biuletynach. W odpowiedzi na ogłoszenie wykonawcy składają oferty, na podstawie których zamawiający wybiera wykonawcę i udziela mu zamówienia.

Przetarg ograniczony to tryb udzielenia zamówienia, w którym, w odpowiedzi na publiczne ogłoszenie o zamówieniu, składane są wnioski o dopuszczenie do udziału w przetargu. Na podstawie tych zamawiający wybiera wykonawców, którzy zapraszani są do złożenia oferty. Liczba zapraszanych firm ma zapewniać konkurencję i nie może być niższa niż 5 oraz wyższa niż 20. W przypadku większej liczby wniosków o dopuszczenie do przetargu pierwszeństwo

mają firmy w większym stopniu spełniające wymagania stawiane przez zamawiającego.

Pozostałe opisane tryby stosowane są w ściśle określonych przypadkach. Najczęściej wykorzystuje się je wtedy, gdy nie uda się wyłonić zwycięzcy w podstawowych trybach, tj. nie wpłynął żaden wniosek o dopuszczenie do udziału w postępowaniu, nie zostały złożone żadne oferty lub wszystkie oferty zostały odrzucone ze względu na ich niezgodność z opisem przedmiotu zamówienia, a pierwotne warunki zamówienia nie zostały w istotny sposób zmienione.

Negocjacje z ogłoszeniem to tryb udzielenia zamówienia, w którym, po publicznym ogłoszeniu o zamówieniu, zamawiający zaprasza wykonawców dopuszczonych do udziału w postępowaniu do składania ofert wstępnych niezawierających ceny, prowadzi z nimi negocjacje, a następnie zaprasza ich do składania ofert cenowych. Negocjacje z ogłoszeniem możliwe są jeżeli zachodzi co najmniej jedna z następujących okoliczności:

- W jednym z trybów podstawowych albo w dialogu konkurencyjnym nie wyłoniono zwycięzcy, a pierwotne warunki zamówienia nie zostały w istotny sposób zmienione;
- W wyjątkowych sytuacjach, gdy charakter dostaw, usług lub robót budowlanych lub związane z nimi ryzyko uniemożliwia wcześniejsze dokonanie ich wyceny;
- Nie można z góry określić szczegółowych cech zamawianych usług w taki sposób, aby umożliwić wybór najkorzystniejszej oferty w trybie przetargu nieograniczonego lub przetargu ograniczonego;

- Wartość zamówienia jest mniejsza niż określone w rozporządzeniu kwoty.

Do negocjacji zapraszani są wszyscy wykonawcy, którzy zgłosili oferty wstępnie nie podlegające wykluczeniu.

Dialog konkurencyjny to tryb udzielenia zamówienia, w którym po publicznym ogłoszeniu o zamówieniu zamawiający prowadzi dialog z wybranymi przez siebie wykonawcami, a następnie zaprasza ich do składania ofert.

Zamawiający może udzielić zamówienia w tym trybie, jeżeli zachodzą jednocześnie następujące okoliczności:

- Nie jest możliwe udzielenie zamówienia w trybie przetargu nieograniczonego lub przetargu ograniczonego (zbyt złożony charakter zamówienia);
- Cena nie jest jedynym kryterium wyboru oferty.

W dialogu bierze udział co najmniej 3 lub 5 wykonawców (w zależności od kwoty przetargu). Zamawiający w drodze dialogu i porównywania proponowanych rozwiązań ustala jakie rozwiązanie spełnia jego potrzeby. Na podstawie takich informacji konstruuje SIWZ, który przekazuje wykonawcom.

Negocjacje bez ogłoszenia to tryb udzielenia zamówienia, w którym zamawiający negocjuje warunki umowy w sprawie zamówienia publicznego z wybranymi przez siebie wykonawcami, a następnie zaprasza ich do składania ofert. Tryb ten może być stosowany gdy:

- Przeprowadzone wcześniej postępowanie w trybie podstawowym nie wyłoniło zwycięzcy.
- Został przeprowadzony konkurs, którego nagrodą jest zaproszenie do negocjacji;

- Przedmiotem zamówienia są rzeczy wytwarzane wyłącznie w celach badawczych, doświadczalnych lub rozwojowych;
- Ze względu na pilną potrzebę udzielenia zamówienia niewynikającą z przyczyn leżących po stronie zamawiającego, której wcześniej nie można było przewidzieć, nie można zachować terminów określonych dla przetargu nieograniczonego, przetargu ograniczonego lub negocjacji z ogłoszeniem.

W negocjacjach musi brać co najmniej 5 wykonawców (w wyjątkowych przypadkach liczba ta może być zmniejszona do 2).

Zamówienie z wolnej ręki to tryb udzielenia zamówienia, w którym zamawiający udziela zamówienia po negocjacjach z wykonawcą.

Aby można było skorzystać z tej drogi wyłonienia wykonawcy, musi zachodzić co najmniej jedna z następujących okoliczności:

- Daną usługę może świadczyć tylko jeden wykonawca;
- Udział w tym trybie jest nagrodą w konkursie;
- Ze względu na wyjątkową sytuację nie wynikającą z przyczyn leżących po stronie zamawiającego, której nie mógł on przewidzieć, wymagane jest natychmiastowe wykonanie zamówienia, a nie można zachować terminów określonych dla innych trybów udzielenia zamówienia;
- Przeprowadzone wcześniej postępowanie w trybie podstawowym nie wyłoniło zwycięzcy;
- W przypadku udzielania dodatkowych usług wykonawcy, który już realizuje usługę podstawową (tylko gdy usługi

dodatkowe nie przekraczają 50% wartości realizowanego zamówienia oraz gdy zamówienia są ze sobą powiązane);

- W przypadku udzielania zamówienia dodatkowego (przewidzianego wcześniej w zamówieniu podstawowym wyłonionym w trybie przetargu ograniczonego lub nieograniczonego) – zamówienie dodatkowe musi być udzielone w ciągu 3 lat od zamówienia podstawowego nie może przekraczać 50% jego wartości;

W przypadku nabywania usług o wartości przekraczającej progi kwotowe (określone rozporządzeniem Prezesa Rady Ministrów) istnieje obowiązek publikowania informacji o nabywaniu usług z wolnej ręki wraz z uzasadnieniem wybranego trybu (z wyjątkami – m.in. w zamówieniach sektorowych).

Zapytanie o cenę to tryb udzielenia zamówienia, w którym zamawiający kieruje pytanie o cenę do wybranych przez siebie wykonawców i zaprasza ich do składania ofert.

W trybie tym bierze udział co najmniej 5 wykonawców. Każdy z nich zgłasza jedną cenę, której nie może potem zmieniać lub negocjować. Zamawiający wybiera najtańszą ofertę.

Licytacja elektroniczna to tryb udzielenia zamówienia, w którym za pomocą formularza umieszczonego na stronie internetowej, wykonawcy składają kolejne korzystniejsze oferty (postąpienia), podlegające automatycznej klasyfikacji. W postępowaniu biorą udział podmioty, które spełniają wymagania postawione w ogłoszeniu o licytacji. Proces licytowania może być jedno lub wieloetapowy.

Ustawa Pzp definiuje szereg wyjątków, w których podmioty mogą pominąć niektóre przepisy przewidziane ustawą. Uprzywilejowanym podmiotem są m.in. jednostki wojskowe, które mogą zamawiać usługi na odrębnych zasadach, jednak tylko do kwoty określonej w rozporządzeniu.

1.4. Kategoryzacja jednostek objętych Pzp

Katalog podmiotów zobowiązanych do stosowania procedur udzielania zamówień publicznych określonych w przepisach ustawy Pzp zawiera art. 3 ust. 1 tej ustawy. W większości są to jednostki sektora finansów publicznych (w rozumieniu przepisów o finansach publicznych). Ustawa rozszerza tę kategorię (np. o jednostki nieposiadające osobowości prawnej lub inne utworzone w celu zaspokojenia potrzeb o charakterze powszechnym), jak również wprowadza pewne wykluczenia (np. w przypadku umów międzynarodowych niektórych zamówień NBP). Tak skonstruowana definicja sprawia, że w praktyce grono podmiotów objętych ustawą jest mocno zróżnicowane.

W celu uproszczenia opisów, dla części podmiotów zostały nadane nazwy skrócone (pełna informacja o nazwie oraz adresie podmiotu nie została utracona, gdyż załączona do raportu baza zawiera odnośnik, umożliwiający precyzyjną identyfikację zamawiającego).

Dodatkowo, aby efektywnie analizować wydatki jednostek objętych Pzp, zostały one skategoryzowane do 15 kategorii:

- Instytucje medialne (radio i telewizja);
- Jednostka państwowa (m.in. ZUS, NBP, ARMiR, BGK);
- Jednostka samorządu terytorialnego (gminy, urzędy miast i dzielnic, firmy komunalne, urzędy pracy);
- Jednostki Kancelarii Premiera RM (Centralny Ośrodek Informatyki Statystycznej, Główny Urząd Statystyczny, Centrum Obsługi Kancelarii Prezesa Rady Ministrów, Biu-

ro Ochrony Rządu, CO KPRM, Gospodarstwo Pomocnicze Urzędu Ochrony Konkurencji i Konsumentów);

- Jednostki Kancelarii Sejmu i Senatu (Kancelaria Sejmu RP, Biuro Trybunału Konstytucyjnego);
- Kancelaria Prezydenta RP;
- Kultura i oświata (uczelnie wyższe, instytuty naukowe, instytucje kulturalne);
- Ministerstwa;
- Opieka zdrowotna (szpitale i jednostki badawcze);
- Sądy i prokuratura;
- Urzędy centralne (Policja, Straż, Urząd Dozoru Technicznego);
- Urzędy ministerialne (Opieka społeczna, Urzędy skarbowe, Izby celne);
- Urzędy wojewódzkie;
- Wojsko (jednostki wojskowe, wojskowe węzły łączności);
- Inne (najczęściej instytucje stosujące Pzp, nie będące bezpośrednio organami administracji państwowej lub samorządowej, np. porty lotnicze, koleje państwowe, itp.)

2. Analiza zamówień udzielonych w latach 2010-2012

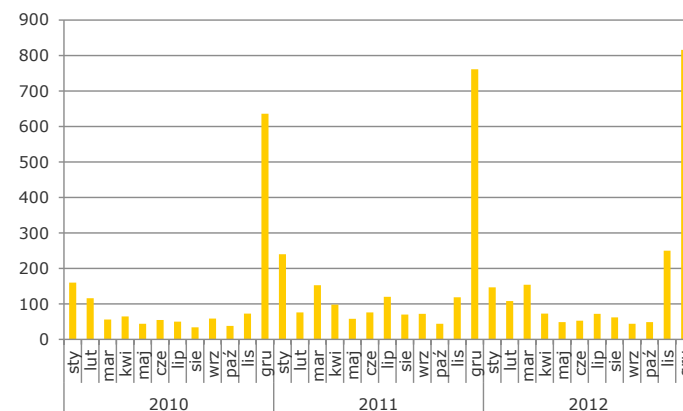
Wartość złożonych zamówień zakup usług pocztowych i kurierskich przez podmioty zobowiązane do stosowania ustawy Pzp, jaka została przedstawiona w niniejszym raporcie, obciążona jest pewnym błędem, na który składają się:

- Niewłaściwe przydzielanie kategorii CPV przez zamawiające instytucje, co mogło spowodować pominięcie ogłoszenia w kwerendzie;
- Niewypełnienie wszystkich niezbędnych pól w formularzach portali BZP oraz TED (stąd wynikała konieczność estymowania niektórych danych);
- Niestosowanie się do nowego formatu formularza i wpisywanie cen netto zamiast brutto¹⁰;
- Omyłki i błędy w formularzach (błędnie wprowadzona wartość zamówienia, błędny okres obowiązywania zamówienia).

Sumaryczne wydatki na usługi pocztowe mogą się różnić od wartości raportowanych w biuletynach, ze względu na to, iż nie da się z góry przewidzieć rzeczywistej wartości oraz zużycia (np. ze względu na umowy na czas nieokreślony).

Analizując rozkład liczby zamówień można zauważyć, że największa ich liczba udzielana jest na przełomie roku, co wynika m.in. z cyklu budżetowania w jednostkach sektora publicznego.

Wykres 2-1. Rozkład liczby zamówień udzielonych w latach 2010-2012



Źródło: Audytel, opracowanie własne na podstawie BZP i TED.

¹⁰ Na początku 2010 r. została zmieniona struktura pól informacyjnych w ogłoszeniu o udzieleniu zamówienia: przy cenie wybranej oferty usunięto komentarz „(bez VAT)”. Bez tego komentarza cenę umieszczaną w tym punkcie należy traktować jako cenę brutto, co nie zawsze było brane pod uwagę przez osoby wypełniające formularz.

2.1. Wartość zamówień objętych obowiązkiem publikacji

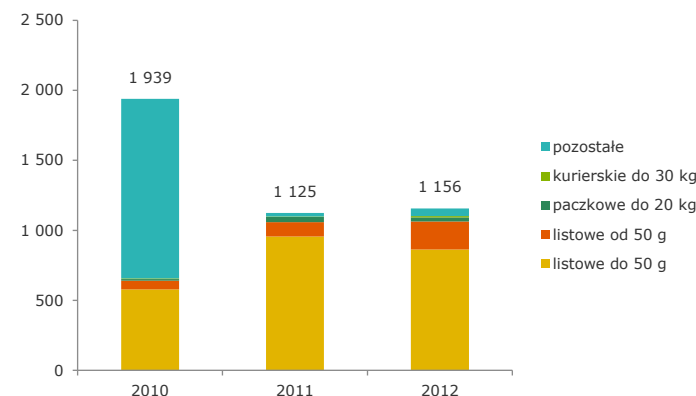
W latach 2010-2012 jednostki objęte ustawą Pzp zaraportowały w biuletynach zakup usług pocztowych oraz kurierskich o łącznej wartości 4,219 mld zł.

Wyraźna dominacja kategorii „pozostałe” w 2010 r. jest spowodowana jednym dużym zamówieniem na dostarczanie przekazów pieniężnych dla ZUS na kwotę 1,2 mld zł.

W kolejnych latach widoczny jest stopniowy wzrost wartości raportowanych zamówień na usługi związane z przemieszczeniem przesyłek. W 2012 r. opublikowano ogłoszenia o wartości ponad 1,156 mld zł, czyli (jeśli pominiemy wspomniane wcześniej zamówienie) o ponad 1,6-krotnie większej w stosunku do 2010 r. Rośnie również liczba organizowanych przetargów. W 2012 r. opublikowano ogłoszenia o udzieleniu 1 877 zamówień, podczas gdy w 2009 było ich 1 386.

W 2012 r. wartość zawartych zamówień nie zmieniła się znacząco w stosunku do 2011 r. Widać natomiast powoli rosnącą wartość zamówień na dostarczanie przesyłek listowych o wadze powyżej 50 g. Związane jest to ze zwiększającą się aktywnością firm konkurencyjnych do Poczty Polskiej, która do końca 2012 miała monopol na przesyłki do 50 g.

Wykres 2-2. Wartość zamówień udzielonych w latach 2010-2012 w podziale na kategorie (mln zł)



w mln zł	2010	2011	2012
listowe do 50 g	578	957	863
listowe od 50 g	62	103	201
paczkowe do 20 kg	12	35	29
kurierskie do 30 kg	4	4	9
pozostałe	1 282	27	54
RAZEM	1 939	1 125	1 156

Źródło: Audytel, opracowanie własne na podstawie BZP i TED.

Prawa własności intelektualnej i zasady publikacji danych

Właścicielem wszelkich praw autorskich do niniejszego raportu jest Audytel S.A. Nabywca niniejszego raportu otrzymuje prawo do nieograniczonego kopiowania go w całości bądź w części na potrzeby wewnętrzne swojej firmy. Publikacja części lub całości niniejszego raportu w diach - tradycyjnych i elektronicznych - w tym publikacja na ogólnodostępnych stronach WWW - oraz wykorzystanie fragmentów raportu w celach promocyjnych wymaga pisemnej zgody firmy Audytel.

Informacje o pełnej wersji

Pełna wersja raportu liczy 41 stron i zawiera dodatkowo m.in.:

- dokładną analizę sprzedaży usług pocztowych w podziale na kategorie (wartość, liczba przesyłek);
- oszacowanie wartości zamówień podprogowych (wyjętych spod obowiązku publikacji);
- oszacowanie rocznych wydatków Zamawiających na usługi pocztowe i kurierskie;
- preferencje zakupowe Zamawiających (wartość oraz wolumen w podziale na województwa, rodzaj instytucji, tryb udzielenia zamówienia);
- prognozę wartości i liczby zamówień kończących się po 2012 r.;

- charakterystykę i profile sprzedaży największych 5 dostawców usługi pocztowych i kurierskich;
- opis czynników kształtujących rozwój rynku zamówień w nadchodzących latach;
- **kompletną i szczegółową bazę danych z informacjami o przetargach z lat 2010-2013 - w tym wartość i datę zakończenia umowy (w pliku MS Excel).**

Dane kontaktowe

Audytel S.A.

ul. ks. I. Skorupki 5

00-546 Warszawa

Polska

info@audytel.pl

tel. (22) 537 50 50, fax. (22) 537 50 51

Szczegółowych informacji na temat raportu oraz subskrypcji bazy wiedzy mogą udzielić:

- **Łukasz Idrian**, Starszy Analityk
lukasz.idrian@audytel.pl, tel. (22) 537 50 63
- **Tomasz Dobczyński**, Analityk
tomasz.dobczynski@audytel.pl, tel. (22) 537 50 68

Spis tabel

Tabela 1-1. Kategoryzacja analizowanych w raporcie usług	6	Tabela 2-9. Liczba udzielonych zamówień w podziale na instytucje w latach 2010-2012 (w mln zł)	23
Tabela 2-1. Najwięksi wykonawcy zamówień pocztowych w 2012 r. 13		Tabela 2-10. Wartość udzielonych zamówień w podziale na instytucje w latach 2010-2012 (w mln zł)	23
Tabela 2-2. Najwięksi dostawcy usług kurierskich w 2012 r.	14	Tabela 2-11. Wolumen udzielonych zamówień w podziale na instytucje w latach 2010-2012 (w tys. szt.)	24
Tabela 2-3. Najwięksi dostawcy usług z kategorii „pozostałe w 2012 r.	15	Tabela 2-12. Liczba udzielonych zamówień w podziale na tryb organizacji przetargu w latach 2010-2012	24
Tabela 2-4. Roczne wydatki jednostek objętych Pzp na usługi pocztowe i kurierskie w 2012 r. w podziale na kategorie (w mln zł)	19	Tabela 2-13. Wartość udzielonych zamówień w podziale na tryb organizacji przetargu w latach 2010-2012 (w mln zł)	25
Tabela 2-5. Roczny wolumen usług pocztowych i kurierskich w 2012 r. w podziale na kategorie (w tys. szt.)	19	Tabela 2-14. Wolumen udzielonych zamówień w podziale na tryb organizacji przetargu w latach 2010-2012 (w tys. szt.)	25
Tabela 2-6. Liczba udzielonych zamówień w podziale na województwa w latach 2010-2012	20	Tabela 2-15. Dostawcy z największą liczbą zamówień w latach 2010-2012 w podziale na kategorie	28
Tabela 2-7. Wartość udzielonych zamówień w podziale na województwa w latach 2010-2012 (w mln zł)	21		
Tabela 2-8. Wolumen udzielonych zamówień w podziale na województwa w latach 2010-2012 (w tys. szt.)	22		

Spis wykresów

Wykres 1-1. Wartość podpisanych zamówień w podziale na segmenty w latach 2011-2012 (w mln zł)	2
Wykres 1-2. Udział wykonawców w wartościach zamówień udzielonych w 2012 r.	2
Wykres 2-1. Rozkład liczby zamówień udzielonych w latach 2010-2012	11
Wykres 2-2. Wartość zamówień udzielonych w latach 2010-2012 w podziale na kategorie (mln zł)	12
Wykres 2-3. Wartość zamówień na usługi pocztowe z lat 2010-2012 (mln zł)	13
Wykres 2-4. Łączny wolumen w zamówieniach na usługi pocztowe z lat 2010-2012 (tys. szt.)	13
Wykres 2-5. Wartość zamówień na usługi kurierskie z lat 2010-2012 (mln zł)	14
Wykres 2-6. Łączny wolumen w zamówieniach na usługi kurierskie z lat 2010-2012 (tys. szt.)	14
Wykres 2-7. Wartość zamówień na usługi z kategorii „pozostałe” z lat 2010-2012 (mln zł)	15
Wykres 2-8. Łączny wolumen przesyłek w umowach z lat 2010-2012 w podziale na kategorie (w tys. szt.)	16
Wykres 2-9. Liczba zamówień kończących się w latach 2013-2016 w podziale kwartalnym	26
Wykres 2-10. Wartość zamówień kończących się w latach 2013-2016 w podziale kwartalnym (w mln zł)	27
Wykres 2-11. Wolumen w zamówieniach kończących się w latach 2013-2016 w podziale kwartalnym (w tys. szt.)	27
Wykres 2-12. Wartość zamówień podpisanych w 2012 r. przez największych dostawców (w mln zł)	29
Wykres 3-1. Wartość usług zamówionych w Poczta Polska S.A. w podziale na kategorie usług (w mln zł)	30
Wykres 3-2. Wolumen usług zamówionych w Poczta Polska S.A. w podziale na kategorie usług (w tys. szt.)	30
Wykres 3-3. Wartość usług zamówionych w In Post Sp. z o.o. w podziale na kategorie usług (w mln zł)	31
Wykres 3-4. Wolumen usług zamówionych w In Post Sp. z o.o. w podziale na kategorie usług (w tys. szt.)	31
Wykres 3-5. Wartość usług wyk. przez Osoby fizyczne w podziale na kategorie usług (w mln zł)	32
Wykres 3-6. Wolumen usług wyk. przez Osoby fizyczne w podziale na kategorie usług (w tys. szt.)	32
Wykres 3-7. Wartość usług zamówionych w VIVA Xpress Logistics Polska Sp. z o.o. w podziale na kategorie usług (w mln zł)	33
Wykres 3-8. Wolumen usług zamówionych w VIVA Xpress Logistics Polska Sp. z o.o. w podziale na kategorie usług (w tys. szt.)	33
Wykres 3-9. Wartość usług zamówionych w TNT Worldwide Express (Poland) w podziale na kategorie usług (w mln zł)	34
Wykres 3-10. Wolumen usług zamówionych w TNT Worldwide Express (Poland) w podziale na kategorie usług (w tys. szt.)	34
Wykres 3-11. Wartość usług wyk. przez Wielu wykonawców w podziale na kategorie usług (w mln zł)	35
Wykres 3-12. Wolumen usług wyk. przez Wielu wykonawców w podziale na kategorie usług (w tys. szt.)	35